

P.6

DOSSIER

LES SERVICES À VOTRE SERVICE

Le transport d'utilité sociale lève les freins de la mobilité

À LA UNE | P.4

La TEOMi entre en jeu

EN ACTION | P.14

Des nouvelles du Comptoir de Mormal,
focus sur Le Repair café du Quesnoy

PORTRAITS | P.22

Horizon clean et Chez Ahmed

Handicap & Ruralité

À l'occasion de la Semaine Européenne pour l'Emploi des Personnes Handicapées (SEEPH), une rencontre de sensibilisation au handicap a été organisée pour les collectivités du territoire, afin de promouvoir l'inclusion et les dispositifs liés à l'emploi des personnes en situation de handicap.



8 NOVEMBRE 2025

Action sociale

Bouger, c'est prendre soin de soi !

Samedi 8 novembre, c'était le lancement officiel de la Mormal Maison Sport Santé. Entre ateliers découverte, présentation du dispositif et échanges avec les professionnels, chacun a pu découvrir comment ce nouveau dispositif peut accompagner vers une vie plus active et plus saine.

19 NOVEMBRE 2025



Forum du Pays de Mormal

Parentalité, petite enfance, jeunesse, culture, mobilité, numérique, insertion, handicap, vie sociale, sport & santé... tous les services du Pays de Mormal ont été présentés lors d'un forum dédié.

1ER OCTOBRE 2025



Le savoir-faire local récompensé

Lors d'une cérémonie organisée avec la Chambre de Métiers et de l'Artisanat plusieurs professionnelles du territoire ont été distinguées par la remise de la Charte Qualité Confiance

27 OCTOBRE 2025

Développement économique



N°22

LE MAGAZINE DE
VOTRE COMMUNAUTÉ
DE COMMUNES
/// HIVER 2026

Directeur de publication :

Jean-Pierre Mazingue

Conception-réalisation : Pays de Mormal

Impression : Imprimerie L'Artésienne à
Liévin Rue François Jacob - ZI de l'Alouette
03 21 72 78 90

Tirage : 25.000 exemplaires • Publication
semestrielle • Dépôt légal à parution •
Communauté de communes du Pays de
Mormal 18 Rue Chevray 59530 LE QUESNOY
Tél : 03.27.09.04.60
Mail : contact@cc-paysdemormal.fr

INFOS PRATIQUES

Antenne de Bavay

59 rue Pierre Mathieu
59570 BAVAY

Tél : 03.27.39.82.93

Antenne de Landrecies

4, avenue de la légion d'honneur
59550 LANDRECIES

Tél : 03.27.77.52.35

Les espaces FRANCE SERVICES

Rue Jules Ferry | 3 rue des Juifs
59550 LANDRECIES | 59570 BAVAY

Tél : 03.27.77.09.90 | Tél : 03.27.63.79.23

Pour vous déplacer

Tél : 03.27.09.04.60
www.deplacezvous.fr

Collecte des déchets

Tél : 03.27.77.52.35

Les déchetteries

Bavay - Lieu-dit « Les Petits Cailloux »

Landrecies - Zone d'activité - Rue
d'Happegarbes

Le Quesnoy - ZAE Les Près du Roy

Route de Sepmeries

Poix-du-Nord - Rue Henri Roland

Suivez toute
notre actualité !

www.cc-paysdemormal.fr

f @paysdemormal

@pays_de_mormal

Édito



Chaque jour, le Pays de Mormal agit concrètement pour améliorer le quotidien des habitants. À travers ce magazine, nous avons souhaité mettre en lumière une partie des actions menées en leur faveur. Qu'il s'agisse des centres de loisirs, du transport d'utilité sociale, de la Mormal maison sport santé, de la cohabitation intergénérationnelle ou encore des relais petite enfance, et la liste n'est pas exhaustive, notre engagement est constant : il s'agit répondre aux besoins de la population et de faciliter son quotidien.

À partir du 1er janvier, la mise en œuvre de la taxe d'enlèvement des ordures ménagères incitative (TEOMi) marque une étape importante. Cette évolution vise à encourager des comportements plus responsables en matière de gestion des déchets. Cela implique des changements d'habitudes, mais c'est une démarche collective importante en faveur de la transition écologique, du respect de l'environnement et d'un service public plus juste, plus équitable.

Comme vous le lirez dans le magazine, cette année sera marquée par le lancement du renouvellement du Plan Local d'Urbanisme Intercommunal (PLUi). Document structurant, il définira les grandes orientations d'aménagement et de développement de notre territoire pour les années à venir. J'invite les habitants ainsi que l'ensemble des acteurs du territoire à s'informer, à s'impliquer et à faire entendre leur voix.

Ensemble, continuons à agir au service du territoire et de ses habitants.

J.P. Mazingue

Jean-Pierre Mazingue
Président du Pays de Mormal,
Maire de Poix-du-Nord



Sommaire

2. En images

Ça bouge en Pays de Mormal !

3. Édito

4. À la une

Une nouvelle stratégie pour mieux trier, moins jeter et payer plus justement.

6-11.
DOSSIER
Les services à
votre service



12. En action

Des nouvelles du Comptoir de Mormal, focus sur le Repair café du Quesnoy

14. En action

Le prochain PLUi

16. L'actu

Culture & conservatoire

20. Chez nous

Bellignies et Le Quesnoy

22. Portraits

Horizon clean & Chez Ahmed



La TEOMi entre en jeu

La TEOMi est officiellement entrée en application le 1^{er} janvier. Ce dispositif incitatif vise à encourager la réduction des déchets tout en rendant la facturation plus équitable.

C'est une nouvelle stratégie pour mieux trier, moins jeter et payer plus justement. Pour répondre aux obligations nationales, protéger l'environnement et limiter l'impact sur le budget des habitants, le Pays de Mormal a engagé, depuis ces dernières années, une grande refonte de son service de collecte des déchets. L'objectif est clair : il s'agit de réduire la production de déchets tout en maîtrisant les coûts.

La collecte des bacs de tri toutes les deux semaines associée au passage du verre en points d'apport volontaire a déjà permis de réduire les coûts de collecte d'environ 1,1 million d'euros par an. Cette baisse de dépense va permettre de compenser les hausses du traitement sans augmenter le taux de TEOM.

La nouvelle étape a débuté le 1^{er} janvier 2026 avec l'entrée en vigueur de la Taxe d'Enlèvement des Ordures Ménagères incitative (TEOMi). Ce nouveau mode de financement repose sur un principe d'équité : plus on trie, moins on paie. Chaque foyer peut ainsi agir sur la part variable de sa taxe en limitant la quantité de déchets non recyclables déposés dans le bac des ordures ménagères résiduelles (bac noir), en triant davantage les emballages ménagers recyclables, en compostant les déchets biodégradables, en se rendant en déchetteries pour

certaines déchets acceptés et en faisant évoluer ses habitudes de consommation. Si pour éviter les dérives, un minimum de 12 levées annuelles sera comptabilisé, les habitants ont vraiment le pouvoir d'agir sur le montant de leur taxe (exemple page 5).

Plus juste, plus durable et plus responsable

Le système, testé à blanc en 2025, s'avère déjà efficace. Entre 2023 et 2025, le tonnage d'ordures ménagères collectées a baissé de 25 %, tandis que celui des matières recyclables a augmenté de 18 %. La collecte du verre progresse également de 6 %. Ces chiffres montrent que les efforts des habitants conjugués à ceux de la collectivité portent leurs fruits.

En triant mieux et en réduisant ses déchets, chacun participe à un système plus juste, plus durable et plus responsable tout en contribuant à contenir le montant de ses taxes. Avec la TEOMi, vos gestes deviennent des choix : pour vous, pour la collectivité et pour la planète.

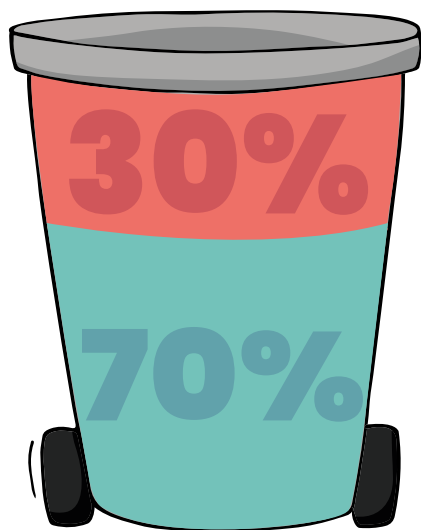


FRANÇOIS ERLEM

Vice-président du Pays de Mormal délégué à l'écologie urbaine.

« La loi et la hausse des coûts imposaient des choix. Avec l'ensemble des élus, nous avons contenu les dépenses et évité une hausse de 2 points de la TEOM. La TEOMi offre à chacun le pouvoir de maîtriser sa taxe en triant mieux. C'est un dispositif plus juste et responsable pour la collectivité comme pour les habitants »

COMPOSITION DE LA TEOMI DU PAYS DE MORMAL



PART VARIABLE 30%

- Charges liées au traitement des ordures ménagères
- Calculée en fonction de la production de déchets du foyer

PART FIXE 70%

- Charges fixes de services (collecte, tri, déchetteries)
- Basée sur le foncier bâti



TRIER, C'EST GAGNER !

Simuler le montant de votre TEOMi en ligne.

Le Pays de Mormal a développé un simulateur sur son site internet www.cc-paysdemormal.fr pour permettre aux habitants de calculer le montant de leur TEOMi selon le nombre de levées estimé. Tous les foyers doivent recevoir, les codes d'accès permettant d'accéder à la plateforme Ecocito/Usager pour notamment connaître le nombre de levées des poubelles.

www.cc-paysdemormal.fr

Vous n'avez pas reçu vos codes d'accès ?
Contactez le service environnement au
03 27 77 52 35 et le **03 27 07 03 38** pour la TEOMi.

Pour accéder au simulateur



EXEMPLE DE TAXE FONCIÈRE 2027

(à partir des levées 2026)

Département		Commune				État des données	
TF		Commune	Syndicat de communes	Inter communalité	Départementales ①	Taxe ordures ménagères ②	GEMA
Taux 2026						14,5%*	
Adresse							
Base ①						1 500	
Cotisation						217,50	
Cotisation lissée ②						152,25	
Adresse							
Base ①							
Cotisation							
Cotisation lissée ②							
Cotisations							
Variation ④							

MÉTHODE DE CALCUL DE VOTRE TEOMI

Part fixe | 70 % de la TEOM + Part variable

Nombre de levées du bac d'ordures ménagères
X
Tarif appliqué au volume de votre conteneur

Exemple

Votre TEOM est de 217,50 €
Vous avez un bac de 180 litres (3,30 € par levée)
Vous sortez votre bac d'ordures ménagères 16 fois en 2026

70 % de 217,50 = 152,25 € + 16 x 3,30 euros = 52,80 € = TEOMi 205,05 €

Simulation pour 12 levées par an
191,65 €

Simulation pour 16 levées par an
205,05 €

Simulation pour 25 levées par an
234,75 €

Le maître de votre taxe, c'est vous !

Base Locative du Logement

TEOM :
1500 x 0,145 = 217,50 euros

Votre taxe :
part fixe + part variable
Je calcule ma part fixe
70 % de 217,50 = 152,25 euros

* 14,5% est le taux actuel. Le taux de la feuille d'impôt 2027 sera voté par les élus selon les charges effectivement supportées par la collectivité en 2026.



Combien va vous coûter chaque levée ?

Chaque année, le prix de la levée du bac d'ordures ménagères sera calculé en fonction du coût de service de l'année précédente. Vos efforts comptent donc pour vous mais aussi pour l'ensemble des habitants.

Voici les tarifs des levées 2026 comprenant les 12 levées obligatoires :

180 litres : 39,60 € + 3,30 € par levée complémentaire

240 litres : 52,80 € + 4,40 € par levée complémentaire

360 litres : 79,20 € + 6,60 € par levée complémentaire

*Ce tarif est un tarif estimé : le coût réel de la levée sera calculé en fonction du nombre total de levées cumulées sur le territoire en 2026 et validé par le conseil communautaire au 1^{er} trimestre 2027.

Les services à votre service

Le Pays de Mormal accompagne les habitants au quotidien. Santé, mobilité, sport, solidarité ou encore numérique : les services de proximité visent à faciliter la vie des habitants.



Le mag' du Pays de Mormal

France Services : les services publics plus proches de vous

administratives liées à la situation fiscale, la santé, la famille, la retraite ou l'emploi... Les espaces France services permettent aux usagers d'accéder à un bouquet de services du quotidien.

C'est aussi pour répondre aux enjeux de mobilité que le Pays de Mormal a fait le choix de développer deux maisons France Services sur le territoire. Une à Landrecies, ouverte depuis 2021 et une autre à Bavay, ouverte au printemps 2025. La force du dispositif repose sur le travail en réseau. En partageant les compétences de chacun, les professionnels peuvent repérer plus tôt les situations complexes et proposer des solutions adaptées. « Offrir une approche globale et coordonnée est un vrai atout pour

le public », souligne Sylvie Decaux assistante de service social de la CPAM qui assure une permanence hebdomadaire depuis l'ouverture.

France Services de Bavay

3 rue des Juifs
Lundi 14h-17h / Mardi et jeudi 8h30-12h et 13h30-17h / Mercredi et vendredi 8h30 - 12h
03 27 63 79 23
fsbavay@cc-paysdemormal.fr

France Services de Landrecies

Rue Jules Ferry
Lundi 13h-17h / Du mardi au jeudi 8h-12h30 et 13h30-17h / Vendredi 8h-12h30 et 13h30-16h
03 27 77 09 90
fslandrecies@cc-paysdemormal.fr



« Ils m'ont dépatouillé les papiers de maman. C'était compliqué, je ne savais pas comment faire. Ici, les agents ont pris le temps de m'aider, de m'expliquer et de faire avec moi. Quand on est perdu dans les papiers, c'est important d'être accompagné » Sylvie sort de la France Services de Landrecies avec le sourire. Sur un même lieu, elle a rencontré tous les interlocuteurs nécessaires. Et surtout, des visages humains et des personnes à l'écoute. Démarches

Le transport d'utilité sociale lève les freins de la mobilité



Charles est conducteur bénévole, son engagement est précieux.

Pour de nombreux habitants du territoire, la mobilité est un défi. Un défi qui entraîne des renoncements comme ceux de repousser des soins médicaux, d'abandonner des démarches administratives ou encore de renoncer à des achats de première nécessité. Pour répondre aux enjeux de mobilité et donner aux habitants des solutions alternatives, le Pays de Mormal a développé le Transport d'Utilité Sociale (TUS). Un service destiné à tous les habitants rencontrant des difficultés pour se déplacer. Rendez-vous médicaux, courses, démarches administratives, emploi, culture ou visites à des proches... il s'agit de faciliter

l'accès aux services essentiels du quotidien.

Ce dispositif repose sur l'engagement de bénévoles du territoire, accompagnés par un coordinateur de l'association Familles Rurales avenois Mormal garant d'un cadre structuré et sécurisé.

Au-delà du transport, ce dispositif contribue aussi à rompre l'isolement, puisque chaque trajet est l'occasion de conversations ou de simples échanges de sourires qui mettent des couleurs à la journée. En milieu rural et notamment pour les personnes âgées, pouvoir se déplacer, c'est aussi synonyme de pouvoir rester chez soi.



PHILIPPE EUSTACHE
Vice-président du Pays de Mormal

« Au regard de la demande croissante de transports et de bénéficiaires au fil des années nous sommes satisfaits d'apporter ce service unique sur notre territoire pour des besoins aussi essentiels que des rendez-vous médicaux, des courses de première nécessité et des visites aux proches et à la famille. Merci à nos chauffeurs bénévoles pour leur bienveillance bien au-delà du simple transport ! »



Plus d'infos sur le transport d'utilité sociale au 03 27 77 09 90 ou sur la plateforme

www.deplacezvous.fr

VOUS AVEZ UN PEU DE TEMPS ET UNE VOITURE ?

Devenez chauffeur bénévole du transport d'utilité sociale et aidez les habitants du Pays de Mormal à rester autonomes ! Les déplacements sont défrayés à partir du premier kilomètre et vous

restez libres d'accepter ou non des transports selon vos disponibilités.

Plus d'infos au 03 27 09 04 60

Le mag' du Pays de Mormal



Le sport, une clé pour la santé

Inaugurée le 8 novembre, la Mormal Maison Sport Santé a pour objectif de rendre l'activité physique accessible, sécurisée et durable.

Bouger, c'est prendre soin de soi ! Derrière ce slogan de la Mormal Maison Sport Santé se cache une volonté partagée - entre Pays de Mormal, le Centre Hospitalier du Quesnoy et le Centre Social et Culturel Édouard Bantigny - de favoriser la santé par le mouvement, quel que soit l'âge ou la condition physique. Habilitée par l'Agence Régionale de Santé et le Ministère des Sports et de la Santé cette nouvelle entité a pour mission de rendre l'activité physique accessible, sécurisée et durable. Elle propose un accompagnement personnalisé, avec bilans de condition physique, conseils adaptés et suivi individualisé à toutes celles et ceux qui souhaitent pratiquer ou reprendre une

activité physique pour améliorer leur bien-être et leur santé. Grâce à un réseau pluridisciplinaire de professionnels de la santé et du sport - médecins, kinésithérapeutes, enseignants en Activité Physique Adaptée, éducateurs sportifs, structures hospitalières et associatives - la Mormal Maison Sport Santé offre une réponse de proximité avec des bilans qui peuvent être réalisés à Bavay, Le Quesnoy et Landrecies. Que vous soyez adressés par votre médecin ou simplement motivés à bouger, la Mormal Maison Sport Santé vous accompagne pour une pratique régulière et adaptée, avec le soutien d'experts à chaque étape.

DENIS LEFEBVRE
Vice-président
du Pays de Mormal

« Entre les acteurs de la santé et les acteurs du sport, la Mormal Maison Sport Santé aide les personnes les plus éloignées du sport à la pratique d'une activité physique adaptée. Nous sommes à la première étape du sport sur ordonnance. »



Mormal Maison Sport Santé
03 27 84 73 95
2m2s@cscbantigny.fr



Un accompagnement de proximité pour les usages numériques.

Afin de répondre aux besoins croissants liés au numérique, des ateliers dédiés à la maîtrise des outils digitaux sont mis en place par Le Pays de Mormal.

Ouverts à tous, ils ont pour objectif d'accompagner les plus éloignés des usages numériques dans l'utilisation des outils numériques du quotidien, qu'il s'agisse d'un ordinateur, d'un smartphone ou d'une tablette. Dans les communes qui le souhaitent, des parcours de formations de neuf séances

de trois heures réparties par niveaux sont ainsi proposés aux personnes pour aborder des usages concrets tels que la navigation sur internet, gestion des courriels, démarches en ligne, sécurité numérique ou encore utilisation d'applications courantes. Encadrés par des intervenants formés, ils favorisent un apprentissage progressif, adapté au rythme de chacun. Véritables espaces d'échange et de partage, ces ateliers numériques gratuits s'inscrivent dans une démarche de service utile, de proximité et d'inclusion, au service du quotidien des usagers.



**Service numérique
du Pays de Mormal**
09 72 26 23 40

www.cc-paysdemormal.fr



ENFANCE-JEUNESSE

Les centres de loisirs du Pays de Mormal : un service public essentiel pour les familles



Les Accueils de Loisirs Sans Hébergement (ALSH) du Pays de Mormal sont aujourd'hui un service public indispensable pour de nombreuses familles. Avec un taux de fréquentation proche de 100 %, ils répondent à un besoin concret : offrir aux parents des solutions d'accueil fiables,

accessibles et de qualité pendant les périodes de vacances scolaires.

Depuis plusieurs années, les capacités d'accueil ont été renforcées de manière progressive afin de s'adapter à la demande, sans jamais perdre de vue la qualité de l'encadrement et des projets pédagogiques. La mise en place d'un comité organisateur, associant les communes, les équipes de direction et le service jeunesse du Pays de Mormal, garantit à ce titre une organisation cohérente et un service équitable sur l'ensemble du territoire.

L'ouverture de nouvelles antennes (Une antenne a été créée à Taisnières-sur-Hon en 2025), l'harmonisation des tranches d'âge et une offre sur la quasi-totalité des vacances scolaires confirment la volonté du Pays de Mormal de proposer un service utile, proche des habitants et adapté aux besoins. En 2025, 1842 enfants ont été accueillis dans l'un des centres de loisirs du territoire.

ANDRÉ FRÉHAUT
Vice-président
du Pays de Mormal

« Les centres de loisirs du Pays de Mormal représentent un véritable service au quotidien pour les familles. Grâce à l'engagement des communes et des équipes, nous assurons un accueil de qualité, équitable et accessible, répondant aux besoins réels du territoire »



PETITE ENFANCE

Le Relais Petite Enfance, un guichet unique au service de la petite enfance

Service public de proximité, le Relais Petite Enfance accompagne familles et assistantes maternelles dans l'accueil du jeune enfant. Un rôle clé pour simplifier les démarches.

Ce matin-là et comme chaque semaine, les assistantes maternelles ont rendez-vous au Relais Petite Enfance (RPE) du Quesnoy pour un atelier collectif. Sur le visage des enfants, des sourires. Sur celui des assistantes maternelles aussi. Ils participent ensemble à un atelier collectif. Ces temps partagés permettent aux enfants de découvrir la vie en collectivité, en douceur, bien avant l'entrée à l'école. Et pour les assistantes maternelles « cela permet de sortir de chez soi et de jouer avec d'autres enfants », explique Delphine. Pour Nathalie, ces rencontres sont essentielles pour « sociabiliser les enfants ». Amélie ajoute : « Ils apprennent les règles, le partage, et ça crée du lien, entre eux comme entre nous. » À la maison, les assistantes maternelles proposent déjà de nombreuses activités, mais ici, l'échange avec d'autres professionnelles est un vrai plus. « On se retrouve entre adultes, on parle de notre métier, des comportements des enfants, des difficultés aussi. Ça fait du bien », confient-elles. Le Relais Petite Enfance du Pays de Mormal est un service public gratuit, ouvert aux parents, aux futurs parents et aux assistantes maternelles. Avec ses trois



antennes, à Bavay, Landrecies et Le Quesnoy, il est devenu un véritable guichet unique pour toutes les questions liées à l'accueil du jeune enfant : information sur les modes de garde, accompagnement administratif ou encore soutien à la parentalité. Pour les professionnelles de la petite enfance, le Relais Petite Enfance propose des ateliers, des formations, des temps d'échange, mais aussi des espaces spécifiques comme la salle sensorielle. « C'est génial, on ne pourrait jamais avoir ça chez nous », sourit Nathalie. Musique, langage des signes, bulles de douceur... les propositions d'ateliers sont variées, enrichissent le quotidien des enfants et valorisent un métier parfois méconnu. Et comme le résumait les assistantes maternelles, en riant : « Si c'était tous les matins, on viendrait tous les matins ! ».

LES RELAIS PETITE ENFANCE DU PAYS DE MORMAL

Antenne de Bavay
59 rue Pierre Mathieu
03 27 39 82 93
d.paris@cc-paysdemormal.fr

Antenne de Landrecies
4 avenue Légion d'Honneur
03 27 77 57 76
a.dekraemer@cc-paysdemormal.fr

Antenne de Le Quesnoy
18 rue Gambetta
03 27 33 28 67
ramintercommunal@orange.fr

www.cc-paysdemormal.fr

[f @paysdemormal](https://www.facebook.com/paysdemormal)

COHABITATION INTERGÉNÉRATIONNELLE

Jeunes et seniors : osez cohabiter !

Un nouveau dispositif rapproche les générations, offre des solutions de logement et favorise le lien social entre jeunes et seniors.



YOHAN LECERF
Vice-président
du Pays de Mormal



« Je crois beaucoup en l'habitat intergénérationnel. C'est une réponse simple : mettre en lien des seniors qui ont de la place et des jeunes qui cherchent un logement accessible. Avec Cohabitis, nous travaillons à créer un dispositif sécurisé et bienveillant. C'est une façon concrète de lutter contre l'isolement et de recréer du lien humain, chez nous, en Pays de Mormal. »



Envie d'héberger ou d'être hébergé ?
Contactez Aurélie Debrauwer au 06 89 12 27 06
cohab.interG@cc-paysdemormal.fr

Il s'agit de répondre à deux besoins essentiels : offrir des solutions de logement aux jeunes et permettre à des seniors de rester à domicile le plus longtemps possible, tout en bénéficiant d'une présence sécurisante et conviviale. Plus qu'un simple partage de logement, la cohabitation intergénérationnelle repose sur la confiance, l'échange et le respect mutuel. Danièle, future hébergeuse, témoigne : « De la cohabitation intergénérationnelle, j'attends des échanges et de l'aide ponctuelle. » Calme et ouverte, elle souhaite accueillir un jeune compatible avec son profil. Elle a découvert le dispositif déployé par le Pays de Mormal grâce à un appel de son maire relayé sur les réseaux sociaux. Après le décès de son mari, elle avait envisagé une démarche similaire mais l'organisme, basé à Paris, ne proposait rien chez nous. « Avec le Pays de Mormal, je sais que j'ai une personne de confiance à proximité en cas de

besoin », précise-t-elle. En effet, une référente est spécialement dédiée à ce dispositif. En lien avec le réseau Cohabitis, le pionnier des solutions d'habitat partagé intergénérationnel, le Pays de Mormal assure la mise en relation, la partie administrative et l'accompagnement des deux parties tout au long de la cohabitation. Danièle a opté pour la formule « Coups de Pouce », combinant présence conviviale, petits services et partage de repas. Le jeune qui a rencontré Danièle confirme : « J'ai connu le dispositif par hasard, mais je connaissais déjà le principe et j'en pensais du bien. C'est une solution de logement que je peux envisager. »

Une présence sécurisante

Dans un village du Bavais, un couple de seniors partage la même motivation : anticiper leur maintien à domicile grâce à une présence sécurisante. Habités à accueillir, ils se lancent dans le

dispositif et ont hâte d'accueillir un jeune chez eux. Au Quesnoy, Martine et Christian Dorlodot se portent volontaires pour des accueils temporaires surtout pour offrir un coup de pouce aux jeunes ayant besoin d'un logement pour une courte période « notre rythme de vie actuel, avec les petits enfants qui sont souvent à la maison ne nous permet pas d'accueillir sur une longue période, mais ce dispositif est précieux pour tous ». Plusieurs formules sont proposées pour les deux parties. Soit un hébergement avec un loyer modéré (40 à 50 % du prix du marché local) ou une formule solidaire : un hébergement proche de la gratuité avec participation aux charges et réalisation de menus services définis contractuellement. Dans chacun des cas, les attentes des hébergeurs et des hébergés sont respectées pour une cohabitation réussie.

NUMÉRIQUE

En action

Comptoir
de Mormal

5 ans!

Le Comptoir de Mormal : 5 ans d'une belle réussite locale !

Le comptoir de Mormal souffle cette année sa 5^{ème} bougie ! Aujourd'hui, plus de 250 commerçants et artisans y présentent leurs créations, produits et savoir-faire et plus de 800 articles sont disponibles. La plateforme propose désormais un paiement en ligne sécurisé, un service clic & collect ainsi qu'une livraison à domicile sur de nombreux produits. « Tout est pensé pour la simplicité et le confort des utilisateurs. Le Comptoir de Mormal est un bel exemple d'innovation au service du territoire. » détaille André Fréhaut, vice-président du Pays de Mormal. En 2025, 30 réunions ont été organisées sur le territoire, pour fédérer, informer et attirer de nouveaux commerçants.



Vous êtes un professionnel installé sur le territoire et vous avez envie de rejoindre la plateforme ?

Contactez le **03.27.09.04.60** ! L'adhésion est gratuite et une aide à la prise en main est proposée.

ENVIRONNEMENT

Le plan lumière, un pari réussi pour la sobriété

L'année 2025 signe la fin (à 99%) du grand plan de modernisation et de rénovation de l'éclairage public du Pays de Mormal ! En 3 ans, le Pays de Mormal aura remplacé 6007 luminaires d'éclairage par des équipements LED, mis en conformité et déployé la télégestion pour 618 armoires d'éclairage, géolocalisé des équipements du réseau d'éclairage public sur près de 107 kilomètres et supprimé du réseau aérien nu.

Ces initiatives, qui découlent du marché public global de performance, permettent aujourd'hui d'atteindre un gain énergétique de 59 %.

DANIÈLE DRUESNES
Vice-présidente
du Pays de Mormal

« Cette transformation a permis d'importantes économies d'énergie, particulièrement précieuses face à la hausse du coût de l'électricité. Cela garantit aussi un éclairage équitable pour tous. Parallèlement, la trame noire s'inscrit dans cette même dynamique : préserver la biodiversité nocturne, réduire la pollution lumineuse et continuer à concilier cadre de vie et sobriété énergétique. »



PETITES VILLES DE DEMAIN

L'OPAH-RU : DES SUBVENTIONS POUR AMÉLIORER VOTRE HABITAT

Une OPAH-RU (Opération Programmée d'Amélioration de l'Habitat et de Renouvellement Urbain) est en cours dans les centres-villes de Bavay, Landrecies et Le Quesnoy. Elle permet aux propriétaires occupants et bailleurs de bénéficier de subventions supplémentaires pour rénover leur logement. Les travaux éligibles incluent isolation, rénovation énergétique ou adaptation pour les personnes âgées ou à mobilité réduite. Au delà des aides financières, les propriétaires occupants et bailleurs bénéficient, tout au long de leur projet, d'un accompagnement personnalisé de l'opérateur Citémétrie, sélectionné par le Pays de Mormal.

Financé par l'État et l'ANAH, avec le soutien du Pays de Mormal, ce programme ambitionne de rénover une cinquantaine de logements par an pendant 5 ans.

**BESOIN D'INFORMATIONS ?
OU DE DÉPOSER UN PROJET ?**

Contactez le guichet unique de l'habitat au **07.50.72.00.20**



En action



**Repair Café du
Pays de Mormal**

Le 3^{ème} samedi du mois,
de 9h à 11h au tiers-lieu
de Le Quesnoy rue Juhel
(centre Lowendal).
Les repair cafés sont
gratuits.

NUMÉRIQUE

Repair Café : le repère de la répare !

Avec les repair cafés, le Pays de Mormal propose aux habitants de prolonger la vie de leur petit électroménager ainsi que de leur matériel informatique et tout cela autour d'un café !

On arrive avec un grille-pain qui ne grille plus le pain et on repart... avec un grille pain réparé, le sourire et souvent des petites notions pour ne plus être pris au dépourvu. Chaque troisième samedi du mois, les ateliers numériques du Quesnoy (centre Lowendal) deviennent le temple de la réparation. « Après avoir analysé la panne, l'idée est d'expliquer et de faire avec les gens. Pour eux c'est une fierté de réparer eux-mêmes » explique Serge Manet, technicien à la retraite qui prend plaisir à partager bénévolement ses savoirs. Bien-sûr, parfois ça coïncide, comme avec la cafetière italienne de Jean-Marie qui continuera de fuir. Pas de baguette magique dans les repair cafés ! « Mais c'était très intéressant de comprendre le fonctionnement » assure cet habitant de Preux-au-Bois. Lors de la session précédente, une cafetière classique et un robot de cuisine étaient repartis pour une seconde vie. A la table informatique, c'est Rémy Walle, le gérant de l'entreprise de réparation informatique locale qui traite les problèmes d'ordinateur. Ce jour-là Henri



n'a plus accès à ses mails. « Que voulez-vous qu'on fasse sans informatique aujourd'hui. Heureusement qu'il y a des rendez-vous comme ça » se réjouit celui qui va enfin pouvoir accéder à sa messagerie. Pour Rémy Walle ces temps d'intervention sont différents de ceux dans sa boutique « ici il y a du partage. Il y a une relation humaine très forte. » Au Repair Café, on apprend, on partage. Et on se rencontre aussi. Les moments sont toujours empreints de convivialité. Et si, avant de jeter les objets du quotidien qui ne fonctionnent plus, vous alliez essayer de les réparer ? Ça ne coûte rien !

URBANISME

Le PLUi : un outil clé pour penser le territoire

Le Pays de Mormal a engagé la révision de son PLUi. L'élaboration de ce document stratégique va s'étaler jusque début 2028. Mais connaissez vous vraiment la signification de ce sigle ? On vous explique.

PLUi... derrière ces quatre lettres se cache le Plan Local d'Urbanisme intercommunal. Dit comme ça, on imagine tout de suite des cartes, des règlements, des plans géants en noir et blanc... Et c'est vrai ! Mais le PLUi, c'est bien plus que cela puisque ce document stratégique fixe les contours et les règles visant à favoriser le développement économique, protéger les terres agricoles, préserver les milieux naturels, répondre aux besoins en logements et conforter les services et équipements publics. En clair, le PLUi, c'est un peu comme une grande carte du futur : où pourra-t-on construire de nouveaux logements ? Où préserver la nature ? Comment développer les commerces, les zones d'activité, les transports, les énergies renouvelables ou encore les espaces publics ? Le PLUi fixe donc un cadre qui met en musique le projet de territoire tout en se conformant aux lois en vigueur comme par exemple la loi ZAN (Zéro artificialisation nette) visant à stopper l'artificialisation des sols d'ici à 2050.

Un document à construire ensemble

L'élaboration du PLUi du Pays de Mormal est un long travail collectif : les élus, les techniciens, les associations, les habitants, les acteurs économiques... tout le monde y contribue. Dans les deux prochaines années, des réunions publiques, des possibilités de consultations par voie numérique et une enquête publique jalonneront le processus. Objectif : réfléchir, débattre, rédiger et valider un document unique, basé sur les vrais besoins des habitants du territoire. Ce PLUi du Pays de Mormal, c'est aussi le vôtre et dans les mois à venir vous serez invités à participer à différentes étapes de la démarche. Votre voix, donnera la voie !

Plus d'infos sur le PLUi



BENOIT GUIOST

Vice-président du Pays de Mormal

« Une nouvelle étape pour notre PLUi va démarrer en 2026 pour sa première révision générale. J'invite l'ensemble des habitants et acteurs du monde économique et social et de se saisir de cette opportunité pour donner leur avis lors des consultations et enquêtes publiques. Le PLUi sera d'autant plus efficace qu'il prendra en compte vos préoccupations. »

LE PLUi EN CHIFFRES



2020

Le premier PLUi du Pays de Mormal a été approuvé en 2020 après 5 années d'élaboration. Auparavant, chaque commune avait son propre plan d'urbanisme.

1 498

actes (permis de construire, permis de démolir, déclaration préalable, etc.) instruits et délivrés en 2024 par le Pays de Mormal sur le fondement du PLUi

2 481

kilomètres de haies et alignements d'arbres ont été protégés grâce au règlement du PLUi

934

édifices du petit patrimoine bâti remarquable sont protégés au règlement du PLUi

600

demandes de particuliers avaient été traitées en 2019 lors de l'enquête publique pour le PLUi 2020

14 471

Hectares. C'est la superficie supplémentaire classée en zone naturelles et forestières lors de l'élaboration du PLUi 2020.

DÉVELOPPEMENT ÉCONOMIQUE

L'actu

20 hectares pour l'avenir

Pour dynamiser l'économie locale, le Pays de Mormal anticipe l'installation de nouvelles entreprises en investissant sur le foncier.

Il s'agit d'être prêt à répondre à la demande d'implantation d'entreprises de taille significative. En 2025, le Pays de Mormal a fait le choix d'investir dans l'achat de foncier afin de disposer de terrains prêts à l'installation de nouvelles activités. A Bavay, une zone d'environ 20 hectares, choisie pour sa proximité avec la voie rapide, a été fléchée par les élus « Le choix du terrain a été effectué en concertation avec les agriculteurs locaux, favorisant un

équilibre entre développement économique et préservation des activités agricoles. Les acquisitions foncières confiées à la Société d'aménagement foncier et d'établissement rural (SAFER) sont en cours sous de bons auspices» explique Marie-Sophie Lesne, vice-présidente déléguée au développement économique. Cette approche proactive permet d'offrir aux entreprises un cadre opérationnel dès leur implantation, tout en garantissant que le développement se fasse de manière concertée, maîtrisée et respectueuse du territoire. La zone, à taille humaine, reflète la volonté de créer des richesses durables et d'accompagner l'emploi local, dans un contexte où le foncier va devenir de plus en plus rare avec la loi ZAN (Zéro Artificialisation Nette). L'objectif : préparer l'avenir et assurer la vitalité économique du territoire.

MARIE-SOPHIE LESNE
Vice-présidente du Pays de Mormal

« Développer l'économie locale est indispensable pour faire vivre notre territoire, tant par l'emploi que par les recettes fiscales qui nous permettent d'investir pour les habitants. Les besoins sont réels, et nous devons anticiper. Cette zone est pensée pour créer des richesses tout en préservant l'équilibre du territoire. Nous espérons que la Région acceptera de prendre en compte ces 20 hectares dans son quota de terres agricoles artificialisées, pour ne pas absorber l'intégralité de l'enveloppe du territoire dans ce projet. »



La ZAE de la Vallée de l'Aunelle étendue

La Zone d'Activité Economique (ZAE) de la Vallée de l'Aunelle, à Wagnies-le-Grand, s'étend désormais sur la commune de Jenlain. Alors que tous les terrains ont été viabilisés, deux d'entre eux ont été vendus pour la création d'une cuisine centrale par la société APM (lire en page 23). Les candidatures sont étudiées pour deux autres terrains tandis que les deux derniers sont pour le moment gardés en réserve par la Communauté de communes. « Ce nouvel espace économique de 1,25 hectare attire les entreprises qui montent en compétence. Sans ce type d'aménagement, ce sont des entreprises qui auraient quitté le territoire » détaille Marie-Sophie Lesne, vice-présidente du Pays de Mormal. Idéalement située, cette zone d'activité économique est un modèle du genre en termes d'aménagements paysagers.

LE TERRITOIRE ATTIRE AUSSI LES INVESTISSEURS PRIVÉS

Alors que la zone d'activité de l'Aunelle poursuit son essor, un autre projet économique, porté par un investisseur privé, vient prolonger la dynamique initiée par le Pays de Mormal. Sur une surface de 35 000 m², les 7 parcelles prêtes à construire, de 3 000 à 5 500 m² ont toutes été viabilisées. « De nombreuses lettres d'intention confirment l'intérêt pour ce site exceptionnel, proche de l'autoroute et pensé pour accueillir des petites PME dans des bâtiments neufs et économes en énergie. » détaille Eric Mozas, président de la société Athéna qui porte le projet. Ce projet ambitieux illustre que les investissements privés sont un moteur concret de développement et de dynamisme pour le territoire.



Nouvelle année et nouvelle aventure culturelle !

Des spectacles, des expositions, des concerts, des rencontres, des projets participatifs... la nouvelle saison des « Eclat'ées de Mormal » promet des moments de culture colorés et vivants.

Distribué dans toutes les boîtes aux lettres, l'agenda culturel dévoile une programmation riche et variée

sur l'ensemble du territoire. Le développement de la billetterie en ligne depuis son lancement en décembre 2024 permet d'enregistrer une fréquentation en hausse constante. Des milliers d'habitants ont participé aux actions et manifestations proposées par le service culture : 48 communes se sont mobilisées pour accueillir 64 spectacles. N'hésitez pas dès maintenant à

réserver vos prochains « moments » de culture en Pays de Mormal, nous serons heureux de vous accueillir !



Pour réserver vos prochains spectacles, ateliers, consultez régulièrement la billetterie

Billetterie en ligne



L'actu



Bibliothèques en fête : un festival qui lie

C'est le rendez-vous de l'automne ! Et l'édition 2025 a offert des moments aussi chaleureux que fédérateurs. L'élan a été donné par une ouverture en fanfare de la compagnie Le Poulailleur avec son pétillant spectacle Cornebidouille qui a rassemblé, à Jolimetz, 250 personnes et deux fois plus d'yeux souriants ! Pendant plus d'un mois, vingt-sept communes ont

vibré au rythme des spectacles, ateliers et animations. Le festival « bibliothèques en fête » est devenu un pilier culturel essentiel qui, au-delà de créer du lien, invite à vivre et faire vivre les bibliothèques « ce sont des foyers de culture nécessaires dans notre milieu rural car ils sont des relais de proximité » insiste Anthony Vienne, vice-président du Pays de Mormal.



RESTEZ CONNECTÉS SUR NOS SUPPORTS D'INFORMATION POUR NE RIEN MANQUER !



www.cc-paysdemormal.fr



Culture en Pays de Mormal



Billetterie en ligne
billetweb.fr/pro/billetterie-pays-de-mormal

TOUTE LA CULTURE DU PAYS DE MORMAL DANS VOTRE BOÎTE MAIL !



L'actu



CULTURE

CLEA & EMI : des acronymes « amis de la culture »

Il s'agit de rapprocher les habitants de la culture et de l'information. CLEA et EMI, ce ne sont pas les derniers préfixes à la mode mais les acronymes de deux dispositifs chers au Pays de Mormal d'ailleurs labellisé « 100 % Éducation Artistique et Culturelle » par le Haut Conseil de l'Éducation Artistique et Culturelle pour son engagement à offrir une éducation artistique et culturelle de qualité à tous les jeunes du territoire. Alors que le CLEA, Contrat Local d'Éducation Artistique, permet à des artistes de venir dans les écoles, les bibliothèques et les quartiers

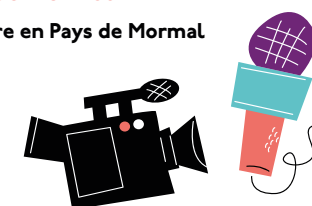
pour proposer des ateliers, des rencontres et des projets créatifs, le dispositif EMI, Éducation aux Médias et à l'Information, aide à mieux comprendre les informations que l'on voit sur Internet, à repérer les fausses nouvelles, à se protéger en ligne ou encore à créer ses propres contenus de manière responsable. Ces deux dispositifs sont cette année animés par Bettina Lioret, journaliste radio, ainsi qu'Aymeric Caulay et Freddy Chattuais, artistes en création visuelle et musicale. Pendant quatre mois, avec pour thème d'inspiration « Au fil du temps, tisser les liens entre

générations et territoire », ils vont sillonner écoles, bibliothèques, Ehpad et autres structures associatives pour partager leurs pratiques et susciter la curiosité...dont la vôtre ?

Pour suivre les résidences d'artistes du Pays de Mormal
Infos 03 27 09 04 60

Connectez-vous sur la page facebook Culture en Pays de Mormal

Culture en Pays de Mormal

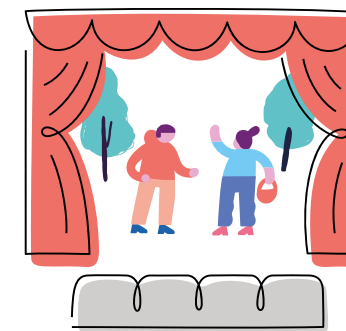


Le Fonds d'action culturelle : un coup de pouce pour les communes

1 000 €

Chaque année, le Fonds d'action culturelle du Pays de Mormal accorde 1 000 € aux communes pour financer un spectacle, une opportunité saisie par 43 communes en 2025.

Le dispositif est simple : il suffit de faire une demande au moins deux mois avant la date de l'événement. Si elle le souhaite, la commune peut, tous les deux ans, choisir d'attribuer cette enveloppe à son école pour soutenir un projet culturel spécifique. Il est également possible de diviser le montant en deux afin de financer deux actions distinctes dans l'année. Un outil souple et précieux pour faire vivre la culture au plus près des habitants.



QUELQUES IMAGES POUR REVIVRE LES TEMPS FORTS DE L'ANNÉE CULTURELLE 2025.



Le partenariat avec Harmonia Sacra a attiré plus de six cents spectateurs autour de rendez-vous « baroques » exceptionnels.



Les soirées de cinéma en plein air ont rassemblé les familles sous les étoiles



L'opéra de Lille retransmis en direct au théâtre des trois chènes.



Le festival « Conteurs en campagne » a révélé des artistes venus d'ici et d'ailleurs



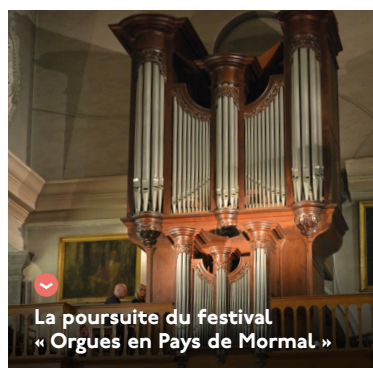
ANTHONY VIENNE

Vice-président du Pays de Mormal

« L'année 2025 a été marquée par une belle effervescence culturelle ! Dès l'ouverture de saison à Bry, le public a été emporté dans l'énergie du concert de Margaux Liénard et Julien Biget, prélude à une année d'événements foisonnants ! Toutes ces initiatives dessinent un territoire dynamique où la culture n'est pas un simple programme, mais un véritable moteur de rencontres, d'émotions et de partage. Notre priorité est d'offrir une culture vivante, accessible et partagée avec tous et pour tous. Je suis certain que la saison 2026 nous réservera de très belles nouvelles surprises !



Cinq cents collégiens ont redécouvert Le Petit Prince



La poursuite du festival « Orgues en Pays de Mormal »

POUR LES SCOLAIRES

Des visites gratuites dans les musées du territoire

Pour la troisième année consécutive, le Pays de Mormal s'associe à l'Inspection de l'Education Nationale et aux musées du territoire pour offrir des visites gratuites aux écoles des 52 communes.

La première année, une convention a été établie entre le Pays de Mormal et le musée du Forum antique de Bavay pour une prise en charge de 10 bus pour 10 écoles différentes, la visite étant offerte

par le musée départemental. Depuis, le partenariat s'est étendu aux cinq musées du territoire. Pour cette année scolaire, le Pays de Mormal propose toujours 10 visites gratuites au Forum antique de Bavay, mais également 2 visites au musée de Landrecies, 2 visites au musée des évolutions de Bousies, 2 visites au musée du marbre de Bellignies, ainsi que 2 visites au musée Néo-Zélandais de la Libération - Te Arawhata au Quesnoy. Au total, ce sont donc près de 800 élèves qui auront visité cette année gratuitement les musées du territoire.



MUSIQUE

L'actu

Les sons des percussions sont au conservatoire

Une classe de percussion a été créée à la rentrée de septembre.



La création de la classe de percussion permettra de former des percussionnistes et de répondre au manque actuel au sein des harmonies.

Le conservatoire du Pays de Mormal étoffe son offre d'enseignement musical avec l'ouverture d'une classe de percussion. Une discipline attendue, qui répond aux besoins des élèves comme à ceux des harmonies du territoire. Rythme, énergie, précision : la percussion est un pilier de la musique d'ensemble. Ouvrir une classe dédiée permet donc au conservatoire de renforcer son rôle de pôle de formation musicale. L'enjeu est également plus global car aujourd'hui les harmonies locales manquent de percussionnistes « Une harmonie avec percussion n'a rien à voir avec une harmonie sans ! », souligne Olivier Brasselet, professeur de percussions. Il s'agit donc de former les percussionnistes de demain et de continuer à proposer un enseignement musical diversifié et qualitatif, au service des élèves et contribuant ainsi à enrichir la vie culturelle du territoire.



Témoignage

Camille Fort Carpentier
Élève de la classe de percussions du conservatoire

« J'avais arrêté la musique avec mes études et, il y a 3 ans, j'ai intégré l'harmonie de Jolimetz en tant que percussionniste. Je suis ravie que le conservatoire ait ouvert une classe de percussions car cela me fait gagner en technique. J'espère aussi que cela va faire émerger des vocations car les harmonies ont du mal à recruter des percussionnistes, pourtant si essentiels pour donner une ambiance à un orchestre »



L'ORCHESTRE, C'EST CLASSE !

C'est la nouveauté de la rentrée de janvier 2026 au conservatoire du Pays de Mormal : une classe d'orchestre de premier cycle a été créée ! Cette nouvelle offre de formation permet aux jeunes musiciens d'apprendre dès les premières années à jouer en groupe en plus de l'apprentissage instrumental individuel. Il s'agit notamment de développer le sens du collectif et de donner aux musiciens le plaisir de la pratique commune. Les élèves peuvent aussi découvrir les exigences et la richesse du jeu d'ensemble qui demande notamment de la coordination et de l'écoute.

Par ailleurs, cette pratique collective est considérée comme une étape essentielle vers l'intégration des musiciens formés par le conservatoire au sein des harmonies du territoire. Un atout pour le renouvellement des effectifs et pour la vie musicale du Pays de Mormal.



Vous pouvez suivre l'actualité du Conservatoire sur la page facebook dédiée

Conservatoire de Musique de la Communauté de Communes du Pays de Mormal

À Bellignies, les deux écoles ne font plus qu'une.

En novembre, les élèves de l'école maternelle de Bellignies ont découvert en novembre dernier, leur nouvel établissement, fruit d'un projet ambitieux visant à regrouper l'école maternelle et l'école primaire sur un même site, en plein cœur du village.

Jusqu'ici, les plus petits devaient se déplacer chaque midi pour rejoindre la cantine, et les parents jonglaient entre deux lieux. Mais l'opportunité d'acheter le corps de ferme, idéalement situé à côté de l'école primaire, combiné à la fin du prêt des travaux de la place a tout changé. « Les planètes se sont alignées » résume en souriant Danièle Druesnes, maire de Bellignies.

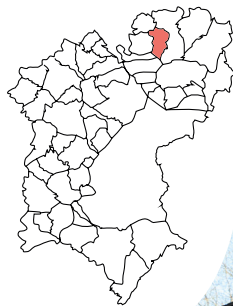
Accompagnée par l'économe de flux du Parc naturel régional de l'Avesnois, par des architectes et par un cabinet d'assistance à maîtrise d'ouvrage, la commune a mené un travail minutieux pour imaginer une école durable, chaleureuse et respectueuse du patrimoine. Le corps de ferme abrite désormais deux classes, un dortoir, une bibliothèque, un bureau de direction et une tisanerie. La grange, quant à elle, se transforme actuellement en une halle couverte unissant les classes de primaire et de maternelle. Une salle polyvalente complète l'ensemble tel un espace partagé puisqu'elle sera ouverte aux associations hors temps scolaire. Ce projet exemplaire, dont le montant d'investissement dépasse les 2 millions d'euros, a été réalisé avec le soutien du Département, de l'État, de la Région, de la fondation du patrimoine, de l'agence de l'eau et du Pays de Mormal qui a subventionné le projet à hauteur de 100 000 euros dans le cadre du Fonds aux projets structurants.



Le mot
du maire

DANIÈLE
DRUESNES

“ Ce projet, nous l'avons porté avec conviction et persévérance. Rassembler nos enfants sur un même site, c'était une évidence pour le bien-être de tous : élèves, enseignants et parents. L'école a été rénovée avec des matériaux biosourcés on ne peut plus locaux puisque la terre-chanvre est issue du terrain communal, les cailloux viennent de la carrière de Bellignies et les bancs en pierre bleue, emblème de la commune, ont été façonnés par un artisan du village. Cette école, c'est bien plus qu'un bâtiment : c'est un lieu de vie, de lien et d'avenir !



Le Quesnoy en lumière !

Restauration des portes historiques, requalification du Faubourg Fauroeulx ou encore rénovation du théâtre de verdure, la ville du Quesnoy finalise son programme structurant visant à révéler le patrimoine.

Cela participe à l'attractivité du territoire tout entier. La ville du Quesnoy va terminer, en février prochain, son programme de valorisation touristique. Au cœur de ce chantier structurant, les portes historiques, et notamment la Porte de la Flamengrie, ont été restaurées et mises en lumière pour révéler le cachet des fortifications de Vauban et créer une signature nocturne unique (à voir absolument!). Le Faubourg Fauroeulx et la rue Victor Hugo ont fait l'objet d'une requalification complète, avec des aménagements pensés pour laisser une plus large place aux mobilités douces ainsi que pour la sécurité et le confort des usagers « cela valorise aussi le paysage urbain.

Cette entrée de ville est accueillante pour les touristes comme pour les habitants. Le Quesnoy, c'est une ville touristique mais aussi une ville à vivre » explique Marie-Sophie Lesne, maire du Quesnoy. Le théâtre de verdure, ancien champ de tir militaire, se rénove pour accueillir spectacles et événements en plein air. Par ailleurs ce programme est complété par une nouvelle signalétique qui guide les visiteurs de manière claire. Cette opération, dont le montant global s'élève à 4,5 millions d'euros, a été soutenue par le Pays de Mormal dans le cadre du fonds de soutien aux projets structurants « c'est une aide bienvenue qui complète les autres financements et permet d'atteindre les 70 % de subventions » souligne Marie-Sophie Lesne.

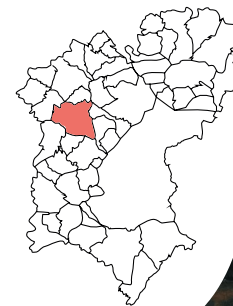
Déjà labellisée petite cité de caractère, Le Quesnoy vient de se voir décerner la convoitée reconnaissance « site patrimonial remarquable ». Seulement 1000 villes françaises détiennent cette distinction décernée par le Ministère de la Culture.



Le mot
du maire

MARIE-SOPHIE
LESNE

“ Cette opération permet vraiment de valoriser notre patrimoine, un patrimoine dont nous pouvons tous, et à l'échelle du territoire, être fiers. Cela permet de le rendre plus visible, plus lisible aussi et je pense que cela contribue à faire rayonner le territoire. En tout cas, nous avons d'excellents retours : la ville est belle, de jour comme de nuit. Et surtout c'est une ville à vivre. En marge de ce projet, le Pays de Mormal nous a aussi accompagné pour la création du parc de la demi-lune impériale via le Fonds de Soutien aux Investissements Communaux. Cela représente 15 000 euros sur 300 000 euros d'investissement ».





VISAGE d'ici

Horizon Clean : quand le drone révolutionne le nettoyage des toitures

La jeune entreprise Horizon Clean mise sur la technologie du drone pour un nettoyage des toitures aussi économique qu'écologique.

À 29 ans, Marc Szulczynski, installé à Poix-du-Nord, a choisi de donner des ailes à son avenir en créant Horizon Clean, une entreprise d'entretien des extérieurs pas comme les autres ! En effet depuis mai 2025, sa société se distingue par une activité aussi originale qu'innovante : le nettoyage de toitures et façades par drone. L'idée est née d'un besoin personnel. En cherchant à nettoyer sa propre toiture, Marc découvre

historiques. « C'est une solution douce, écologique et efficace. Le drone me permet d'intervenir en toute sécurité, rapidement, et sans échafaudage. C'est un vrai gain de temps pour tout le monde et c'est aussi une méthode plus économique », explique-t-il. Certaines entreprises du bâtiment le sollicitent d'ailleurs en sous-traitance, ravies de cette méthode moderne et précise.

« De la toiture jusqu'au jardin »

Mais Horizon Clean, ce n'est pas que le ciel : Marc propose aussi l'entretien et la création d'espaces verts, le nettoyage haute pression des terrasses, portails ou façades, et même le nettoyage de gouttières par aspiration. Un service complet des extérieurs « de la toiture jusqu'au jardin », comme il aime le souligner. Habitant du territoire depuis trois ans, Marc s'y sent heureux « c'est un territoire vivant, avec des acteurs engagés et des initiatives locales qui donnent envie d'entreprendre. » Aujourd'hui seul aux commandes, il ambitionne d'embaucher jusqu'à cinq personnes d'ici trois ans et d'investir dans de nouveaux outils robotiques, comme des robots de débroussaillage. Avec Horizon Clean, Marc Szulczynski incarne cette nouvelle génération d'entrepreneurs qui misent sur l'innovation, l'écologie et la passion.



cette technique prometteuse. Passionné depuis toujours par les drones – il en utilisait déjà pour la photo et la vidéo – il décide de se lancer. Formation, accompagnement par la BGE appui aux entrepreneurs, soutien de France Travail, d'Initiatives Sambre Avesnois, du CLAP (Comité Local d'Aide aux Projets des jeunes) et du Pays de Mormal : tout s'aligne pour concrétiser le projet !

Rapide et économique

Grâce à cette technologie, Marc peut nettoyer les toitures sans javel, sans haute pression et avec des produits biodégradables certifiés monuments

Horizon Clean est basé à Poix-du-Nord
06 87 67 20 90
www.horizonclean.net



VISAGE d'ici

Chez Ahmed : une ambition nationale, sans jamais quitter le territoire

La réputation de Chez Ahmed dépasse largement les frontières du territoire. Créé en 1976 à Le Quesnoy par Ahmed Moudni, le restaurant est devenu une véritable institution.

Aujourd'hui, ses deux fils, Abdellah et Saïd Moudni, ont repris le flambeau avec une ambition assumée : « On veut faire grandir ce que notre père a construit, sans en trahir l'âme ». En 2020, ils ont créé une cuisine centrale au Quesnoy avec l'ambition d'y préparer les ingrédients à la fois pour Le Quesnoy mais aussi pour leur second restaurant, Le Shakir (c'est le nom de jeune fille de leur maman) ouvert en 2022 à

existants, mais aussi celui de Seclin, actuellement en construction. « Avec ses 1300 m² ce sera le plus grand restaurant oriental de la région », annoncent-ils avec fierté.

Recettes secrètes

Le fonctionnement en cuisine centrale repose aussi sur une vision sociale forte avec des salariés au cœur de la démarche. « On a commencé en cuisine très jeunes, on connaît la réalité du métier. Désormais, tout arrive préparé dans les restaurants, il ne reste plus qu'à cuire. Et ça, c'est un vrai confort pour nos équipes. » L'histoire familiale reste le fil conducteur de cette nouvelle aventure. « Notre père nous a transmis un secret chacun », confient-ils. Abdellah détient celui de la semoule, Saïd celui des légumes ! « Il voulait qu'on soit obligés de travailler ensemble, pour que l'harmonie familiale dure. » sourient les deux frères dont la complicité ne fait aucun doute. Aujourd'hui, leur objectif est clair et assumé « nous voulons créer la première chaîne de restaurants orientaux de France sans dévoiler nos secrets de recette ». La franchise Le Shakir est en ligne de mire, avec pour cap le Salon de la franchise en 2029. Et si vous vous demandez s'ils mangent souvent du couscous, la réponse est... Oui ! « On en mange minimum cinq fois par semaine... et on le trouve toujours aussi bon ! »



Aulnoy-lez-Valenciennes. Mais aujourd'hui, ils voient encore plus loin et pour accompagner leur développement, ils viennent d'acheter deux parcelles à Jenlain, dans la zone économique de la Vallée de l'Aunelle aménagée par Le Pays de Mormal. C'est là qu'ils vont créer une nouvelle cuisine centrale baptisée « Atelier de Préparation Moudni ». Le bâtiment de 1800 m², conçu par l'atelier d'architecture ATEQ Architectes, du Quesnoy, a été pensé pour s'intégrer au paysage mais aussi répondre à toutes les exigences de la profession. Cet équipement doit fournir leurs restaurants

Chez Ahmed
03 27 49 12 70
Facebook Chez Ahmed



Nous ?
On habite en Cohabitation Intergénérationnelle !

OSEZ la Cohabitation !

EN PAYS DE MORMAL

Conviviale, solidaire et accessible

Comme nous , comme Annick & Amaury, comme Monique & Capucine,... appréciez le vivre ensemble !

Accompagnés par le Pays de Mormal :
c'est sécurisant !

EN SAVOIR PLUS ?

06 89 12 27 06 / cohab.interg@cc-paysdemormal.fr